

E

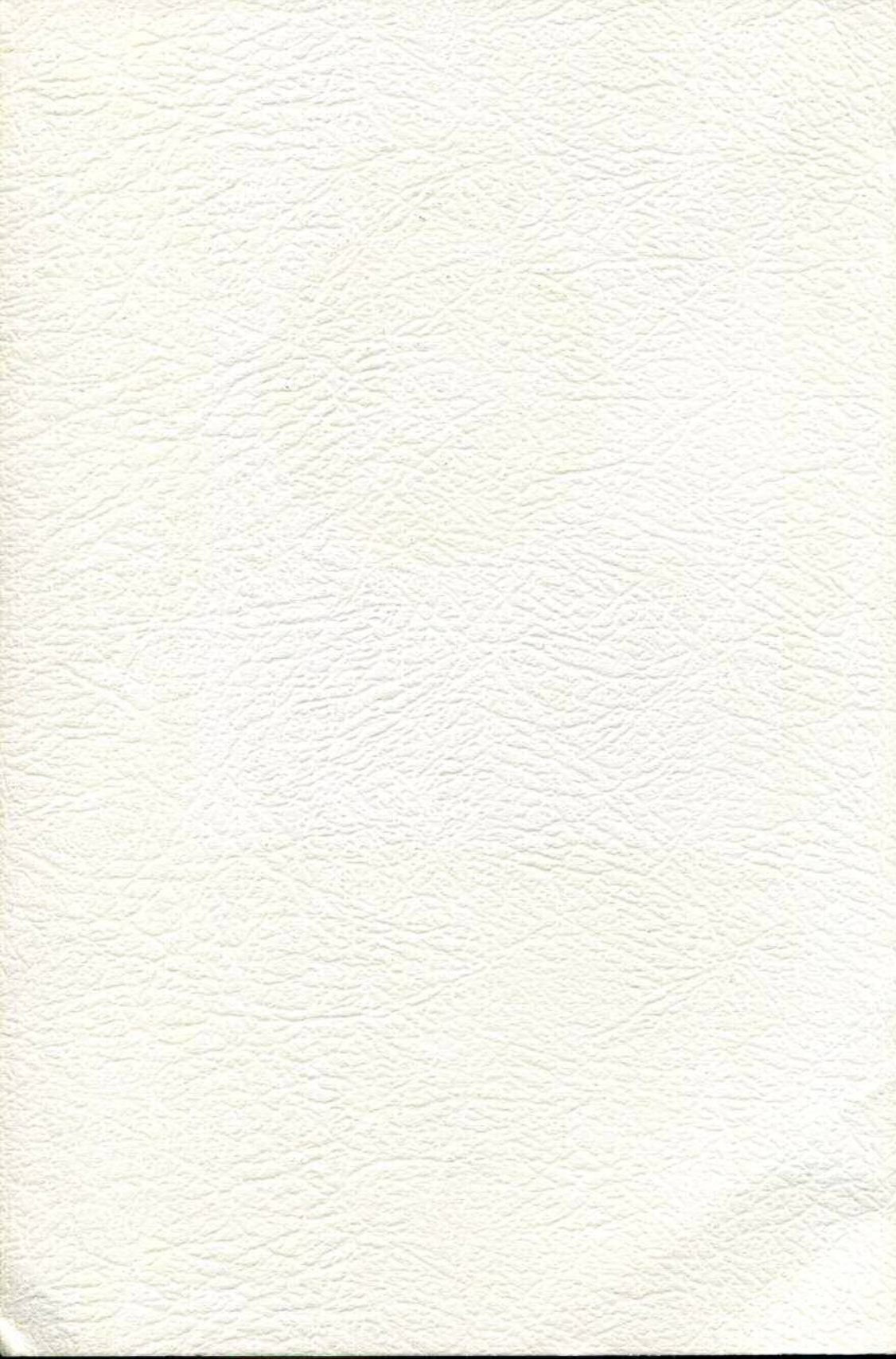


THE
Commissioning
OF

HMCS QU'APPELLE

14 SEPTEMBER, 1963

AT DAVIE SHIPBUILDING LIMITED, LAUZON, QUEBEC





The commissioning of HMCS *Qu'Appelle* is a proud occasion for the Royal Canadian Navy.

The commissioning of this ship is vitally important to the Navy, bringing further strength to our anti-submarine forces who help to defend Canada at sea and contribute to the free use of the seas.

The *Qu'Appelle* is the second ship of her name, the first having served her country honourably and well during the Second World War. This new ship will carry on the name with fresh strength and with the same high sense of purpose.

The building of the *Qu'Appelle* is a task requiring great skill and technological ability. To her designers, to her builders and to those who have equipped her I extend congratulations on a job well done.

To her Captain, officers and men, God-speed and best wishes for a successful commission.

H. S. Rayner
Vice-Admiral, RCN
CHIEF OF THE NAVAL STAFF



THE SHIP — THE TASK — THE TEAM



THE Royal Canadian Navy, in support of national defence policy, is responsible for ensuring that Canada, in concert with allied and friendly nations, will have unrestricted use of the seas.

The primary threat at sea today is the submarine. It is for this reason that the Royal Canadian Navy has specialized in anti-submarine operations and has developed, in partnership with Canadian industry, a series of ships especially designed for anti-submarine warfare. The latest of these ships is HMCS *Qu'Appelle*.

The prosecution of anti-submarine warfare (ASW) requires an effective combination of anti-submarine ships and aircraft. The airborne members of this team in the Royal Canadian Navy are the Tracker (CS2F-2) aircraft and the Sea King (CHSS-2) anti-submarine helicopter. HMCS *Qu'Appelle* will take her place as one of the surface members of the team. The anti-submarine equipment and weapons which she carries embody numerous products of science and technology contributing to her fighting efficiency. The *Qu'Appelle's* capabilities will enhance and complement the capabilities of the other members of the ASW team. Through concentrated training at sea and ashore, the highest degree of co-ordination and teamwork, so vital in anti-submarine operations, is developed by the ASW team.

Yet for all this ship's sophisticated systems and technical innovations, it is upon the officers and men who sail her that her effectiveness ultimately depends. Far from diminishing the role of the sailor, modern equipment, weapons and tactics impose heavier demands upon the human element than was ever the case in the past.

Today's sailor must be a skilled operator and technician. He must be resourceful and intelligent. He must know his job well and be prepared to act instantaneously and correctly.

A CANADIAN ACHIEVEMENT

HMCS *Qu'Appelle* is the fourth ship of her class to be commissioned. Name ship and first of the class commissioned was HMCS *Mackenzie*. Two other "*Mackenzies*" are now building in Canadian shipyards.

The *Qu'Appelle* was laid down at Davie Shipbuilding Limited, Lauzon, P.Q., in January, 1960, and launched on 2 May, 1962. She was sponsored by Mrs. John Diefenbaker, wife of the then Prime Minister of Canada.

The ship will commission with 12 officers and 234 men. She has an overall length of 366 feet, a beam of 42 feet and a mean draught of 13.5 feet. Her displacement is 2,900 tons. Her twin screws are powered by geared steam turbines. She has a designed speed of 28 knots. A high degree of manoeuvrability is provided by twin rudders.

The *Qu'Appelle* is insulated and air-conditioned for both the fighting efficiency and comfort of her personnel. Her rounded lines will counter ice formation and facilitate the washing down of radioactive contamination. Her anchors are housed in recessed chambers, equipped with manually operated doors, to reduce ice-forming spray. The capstan, usually located on the focs'le, is below decks.

As in the earlier *St. Laurent* and *Restigouche* class destroyer escorts, the commanding officer of the *Qu'Appelle* will "fight" the ship from the operations room. Here, although he is not in visual contact with the sea or the tactical situation, complex sonar, radar, direction-finding and other equipment enable the captain to take his ship into combat.

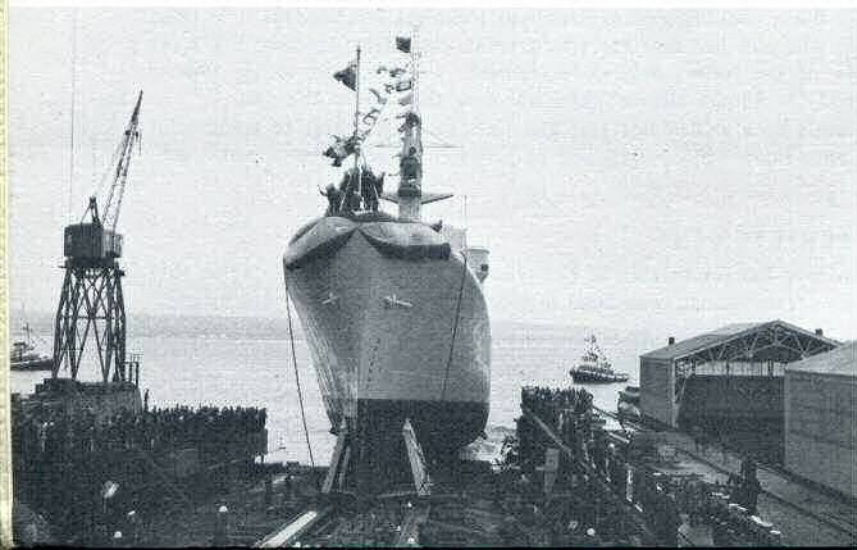
The wheelhouse is on the main deck, two decks below the bridge, for reduced vulnerability during action.

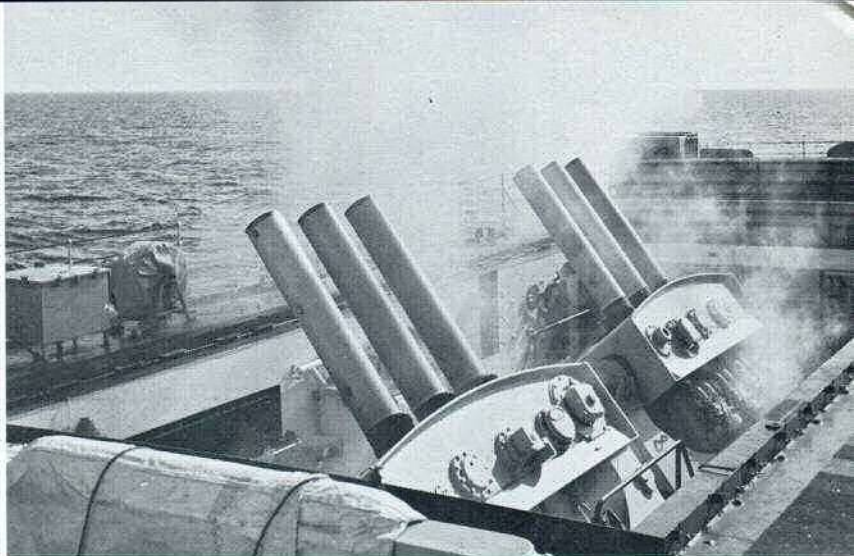
CONSTRUCTION

The unit construction technique, developed in Canadian shipyards, has been employed in building this ship. Instead of building from the keel up, in the conventional manner, separate units are prefabricated, then carried to the building ways to be positioned for final welding.

This unit method makes possible the construction of the vessel by sections under cover, where the work is protected from the weather. The system also allows movement of each section within the fabrication shed in such a way as to ensure the most efficient attitude for erection and welding.

This method also makes it possible for several structural steel manufacturers to be working simultaneously on different components of the ship. Drawings are such that reference to the shipbuilder would, in these circumstances, be unnecessary. The sections could be shipped to the shipyard which would, in effect, become an assembly plant. A high production rate could thus be achieved if required.





The *Qu'Appelle* is nearly all welded, and the welds are X-ray tested to disclose hidden defects. A large quantity of aluminum has been used in the ship's interior and superstructure, improving stability through weight reduction.

WEAPONS

Anti-submarine weapons are the principal armament. They include two three-barrel mortar mountings capable of firing high explosive projectiles with great accuracy in any direction.

The mortar is controlled by means of electronic apparatus which locates and tracks the submarine and fires the mortar at the correct moment. The ship is also equipped with homing torpedoes which can track and strike an enemy target regardless of its evasive action.

Other weapons include two twin 3-inch 50 calibre radar-controlled guns, each with an extremely high rate of fire. Primarily anti-aircraft weapons, they can also be used effectively in surface action.

PROPULSION MACHINERY

The ship is powered by two main steam turbines geared to twin shafts. Hardened and ground gearing has been used, reducing substantially both the gearing weight and housing dimensions. The main engines are rated at 30,000 shaft horsepower.

Auxiliary machinery is turbine, diesel or electric-powered.

The two water-tube boilers are of extremely compact design, with steam maintained at a constant high pressure and temperature. Remote and automatic controls are used to an extent rarely found in a warship.

ELECTRICAL EQUIPMENT

The *Qu'Appelle* has electronic and electrical systems more extensive and complex than those carried in Second World War ships twice her size.

Her generators can produce enough power to supply light, heat and power to a city of 18,000 population.

Most functions of the ship, including armament, navigation, cooking, ventilation, air-conditioning and communications depend on electrical power. About 300 motors and motor generators provide the motive force for a wide variety of equipment. The ship's main electric power is alternating current.



ELECTRONICS

The *Qu'Appelle* has facilities for transmitting and receiving on low, medium, high, very high and ultra-high frequencies. She is also equipped with direction-finding equipment and radio teletype.

The ship has radar systems for gunnery fire control, navigation, surface warning, air warning and air early warning. The several sonar sets are of advanced design and embody certain important Canadian developments.

For internal communications she has 12 separate telephone systems, including lines for docking ship, damage control, radar maintenance and fuelling at sea, and 12 sound broadcast systems. The equipment enables the commanding officer to be in direct contact with every part of the ship. The system is similar to a public automatic telephone service.

A Canadian-design remote control system makes it possible to broadcast or receive from any of 28 positions in the ship.

DAMAGE CONTROL AND DECONTAMINATION

The *Qu'Appelle* has an extensive damage control system with its centre linked by a special telephone switchboard to strategic points in the ship.

To reduce danger of flooding and to prevent contamination of the air-conditioning system by gas, bacteria or atomic fall-out, the hull has been built without scuttles. Those on the superstructure are sealed and have light-weight aluminum deadlights for blackout purposes. A bilge suction main runs throughout the ship with suction taken in hold and lower deck compartments. The bilge suction is operated by eductors which are driven by four main pumps. These pumps also provide pressure for a fire main which supplies fire hydrants throughout the ship. Portable pumps are also provided at strategic points in the ship. Paint is fire resistant.

The ship can be sealed against atomic, biological or chemical attack, with provision for recirculation of air within the ship through the air conditioning plants. Personnel who have been exposed can be decontaminated in either of two compartments, one located forward and one aft.

The ship is equipped for hosing down contaminated surfaces on the weather and upper decks.

All compartments where men might be trapped have emergency escape scuttles with jumping ladders, supplemented by kick-out panels, as an alternate means of escape.

All damage control features of this ship are based on the particular hull form characteristic which provides her with positive stability under all conditions of damage which she can survive. This means that the ship will not under any conditions founder by capsizing and will retain positive stability throughout damage.

LIFE SAVING AND MEDICAL EQUIPMENT

Carley floats and wooden rafts formerly used in most other ships have been replaced with inflatable rubber rafts. These 20-man rafts inflate automatically on release into the sea. In addition to emergency rations, each raft carries survival gear, collapsible bailers, sea anchor, floating sheath knife and plastic whistle. The rafts have a canopy to shelter the men from wind, sun and weather.

The sick bay contains four berths, a bathroom, an operating table with the latest type operating light, well-stocked drug and medical lockers and diagnostic facilities.

HABITABILITY

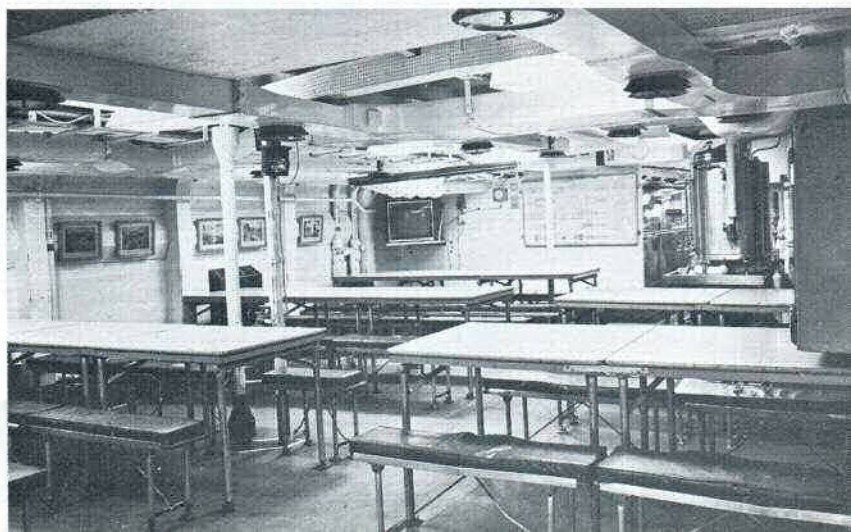
The *Qu'Appelle's* men sleep in bunks with foam rubber mattresses, pillows and individual reading lamps. Aluminum clothes lockers and additional drawer space for personal belongings are provided, as are mirrors and electric shaving outlets. Each living space has a recreational area for off-duty hours. In addition, a separate area has been allocated for games, movies and other recreational activities of the men.

The officers' cabins, which also serve as offices, are arranged for single and double occupancy, except for one accommodating four junior officers. The commanding officer's quarters consist of an office and living quarters.

There is provision for cafeteria-style messing from a centrally located electrically-equipped galley. The galley contains a bakery; sections for handling pastry, meat and vegetables; a dairy with ice cream and milk machinery; a dish-washing machine and garbage disposal unit.

The main dining area can also be used for recreational purposes in the evenings. Lighting is fluorescent. The chief and petty officers have a separate dining space nearby.

The ship has storage for 90 days' frozen provisions, compared with that for 14 days in Second World War escort ships.





THE OVERSEEING TEAM

Upon completion of the work of the ship designers and the development of detailed plans, the construction of HMCS *Qu'Appelle* was entrusted to a team of Naval Overseers who worked closely with the shipbuilders to ensure that the ship was built in accordance with the specifications and drawings. The commissioning of this new unit of the fleet marks the completion of the work of the overseeing team as well as that of many others who assisted throughout her building period such as trials officers, Naval Armament Depot, Naval Supply Depot and the Department of Defence Production.

The Naval Overseeing team has been under the direction of Commander E. W. Kimmerly, CD, RCN, Principal Naval Overseer, Quebec, and was comprised of the following personnel:

Lt.-Cdr. H. F. Hindle, Lt. W. F. Shaddick, Lt. R. O. Costar, Lt. L. J. Thibault, Cmd. Off. M. T. Semenick, Mr. P. Vezina, Chief Petty Officers R. Rimmer and R. Myers, Petty Officer C. Davies, Leading Seaman R. G. Walker and M. Laplante, Able Seaman C. Savoy, Miss D. Belanger, Mr. L. Belanger, Miss R. Slater and Miss R. Lamontagne.



T. R. McLAGAN
Chairman of the Board



R. LOWERY
President



T. VELIOTIS
General Manager

THE BUILDERS

The commissioning of HMCS *Qu'Appelle* marks the latest achievement of Davie Shipbuilding Limited, builders of naval ships at Quebec for more than a century.

Founded in 1811 and established on its present site in 1882, the Davie yard has long been associated with the Royal Canadian Navy. HMCS *Qu'Appelle* is the 343rd naval ship to be constructed by "Davieship". Other naval vessels constructed by this yard include motor-driven submarine chasers, corvettes, minesweepers, landing craft, frigates and minesweepers.

HMCS *Qu'Appelle* is the second destroyer escort to be built here, the first being HMCS *Gatineau* which was commissioned 17 February, 1959. Two weeks from today another major unit, the fleet replenishment ship *Provider*, will be delivered by Davie Shipbuilding Limited to the RCN.

In addition to contracts for the Navy, "Davieship" is a leader in building large tankers for Canada's commercial fleets and in the construction of icebreakers for the Department of Transport.

Davie Shipbuilding Limited, Lauzon, Quebec



LEGENDARY NAME

HMCS *Qu'Appelle* takes her name from the Qu'Appelle River, in the plains of Saskatchewan.

The Qu'Appelle River rises in southern Saskatchewan, near the elbow of the South Saskatchewan River, and flows in an easterly direction across the province at a latitude slightly higher than Regina. It joins the Assiniboine River in Manitoba about 30 miles from the Saskatchewan border. It drains the rich plain of the old glacial Lake Regina, one of the best wheat-growing tracts in the country. Along its course of 270 miles there are several lakes that are attractive fishing and resort areas. The Qu'Appelle Valley was a much frequented area in the days of the fur trade.

The name of the Qu'Appelle River and of the great valley through which it runs has its origin in legend. According to the storytellers, an Indian brave was on his way in a canoe to see his intended bride. Suddenly, faintly he heard his name. He cried out in the words of the French traders, "Qu'appelle?"—"Who calls?"

The wide, deep valley offered only an echo for answer. The brave paddled on and found only ashes at the camp of his bride's father. He looked upon the deathly face of the Indian maiden and knew her lips had been the ones to cry out his name. The legend is that at moonrise the words of the Indian brave—"Qu'appelle?"—can still be heard.

Poetess Pauline Johnson's poem, "The Legend of Qu'Appelle Valley" (from *Flint and Feather*, the Complete Poems of E. Pauline Johnson, published and copyrighted by The Musson Book Company Ltd., Toronto) describes in verse this peaceful valley and tells the sad tale of how it was named.

The last lines of her poem are reprinted here:



*"Among the lonely lakes I go no more.
For she who made their beauty is not there;
The paleface rears his teepee on the shore
And says the vale is fairest of the fair.
Full many years have vanished since, but still
The Voyageurs beside the campfire tell
How, when the moonrise tips the distant hill,
They hear strange voices through the silence swell.
The paleface loves the haunted lakes they say,
And journeys far to watch their beauty spread
Before his vision; but to me the day,
The night, the hour, the seasons are all dead.
I listen heartsick, while the hunters tell
Why white men named the valley The Qu'Appelle".*



THE HERITAGE

The first *Qu'Appelle* began her career as HMS *Foxhound*, destroyer of the Royal Navy. The ship was laid down August 15, 1933, by John Brown's Shipyard, Glasgow, and was commissioned on June 21, 1935.

At the outbreak of war she was serving at Scapa Flow with the Home Fleet and during the latter part of 1939 and early 1940 she was engaged almost continuously on anti-submarine patrols north of Scotland.

On September 14, 1939, together with two other RN ships, she sank the U-39, the first German U-boat destroyed in the Second World War. It was at this time, too, that the *Foxhound* escorted to the Clyde a convoy carrying part of the First Canadian Division.

During the remainder of her service in the Royal Navy she took part in the bombardment of the French fleet at Oran; carried out patrols in the Mediterranean and saw service with the Eastern Fleet in the Indian Ocean and the Bay of Bengal before returning to the United Kingdom to be converted for escort duty.

The ship was commissioned into the Royal Canadian Navy on February 8, 1944. After brief periods of convoy escort duty on the North Atlantic she became senior ship of the Canadian Support Group EG-12, in May, 1944. With other Canadian destroyers she carried out special training off Londonderry, Northern Ireland, in preparation for participation in the forthcoming invasion of Normandy.

On June 3, 1944, the RCN destroyers began patrol between Land's End and the Lizard, as part of a barrier to prevent U-boats from attacking the invasion route to the Normandy beaches.

Later, the same ships engaged in an offensive patrol designed to destroy an enemy escort force off Brest, in the Bay of Biscay. Three enemy ships were destroyed. The *Qu'Appelle* was rammed by HMCS *Skeena* in the action and underwent repairs in the dockyard at Plymouth from August 12 to September 5.

On September 10, 1944, she became senior ship of Escort Group 11. Just over a month later a violent storm severely damaged ships of this force and they took shelter at Reykjavik where temporary repairs were made.

On November 19 the *Qu'Appelle* sailed for Canada for refit at Halifax and Pictou which was completed June 30, 1945. Between July 5 and September 24, the *Qu'Appelle* made four crossings to Greenock, Scotland, to transport service personnel back to Canada. On September 25 she was transferred to HMCS *Stadacona* as the torpedo school tender. From February 1 to May 27, 1946, she was depot ship for the Reserve Fleet, then was paid off. In April, 1947, she was sold and was subsequently broken up for scrap.

To her successor she left the battle honours:

ATLANTIC—1944

NORMANDY—1944

BISCAY—1944



THE SHIP'S BADGE

BLAZON: Azure, a bend wavy Argent charged with a like bendlet Gules, and over all a Fox's Mask Argent.

SIGNIFICANCE: The Qu'Appelle River in Saskatchewan, for which this Destroyer Escort is named, derives its appellation from an Indian legend. It relates how a brave was paddling in his canoe when he heard a voice calling. Going ashore to investigate, there was not a trace of anyone.

Because of the mystery surrounding the incident, the Indians referred to this river as 'Who Calls?', or 'What Calls?'—which French explorers translated into '*Qu'appelle*'.

To suggest an attitude of intent listening and watching, the face or mask of a white fox is shown for the badge, the large erect ears and keen eyes being indicative of this and also of the functions of the destroyer escort *Qu'Appelle* with its sonar (for listening) and radar (for watching).

SHIP'S COLOURS: White and Blue.

MOTTO: SPECTEMUR AGENDO (*Let us be judged by our actions.*)





THE

Commander A. G. Kilpatrick, CD, RCN
Commanding Officer

OFFICERS

Commander A. G. Kilpatrick.....	Commanding Officer
Lieut.-Commander D. Ross.....	Executive Officer
Lieut.-Commander W. R. Stebbings.....	Weapons Officer
Lieut. W. R. Hayes.....	Engineering Officer
Lieut. H. F. MacLellan.....	Supply Officer
Lieut. G. G. Freill.....	Operations Officer
Lieut. G. A. Bennett.....	Navigating Officer
Sub-Lieut. A. G. Schwartz.....	Asst. Weapons Officer
Sub-Lieut. B. Wyatt.....	Asst. Engineer Officer
Sub-Lieut. G. Coon.....	Communication Officer
Sub-Lieut. M. J. Kendrick.....	Deck Officer

MEN

Chief Petty Officer J. Wilson.....	Coxswain
------------------------------------	----------

DECK DEPARTMENT

Petty Officer W. D'Aoust	Able Seaman I. Joy
Petty Officer D. Tucker	Ordinary Seaman J. Jaillet
Leading Seaman R. Hachey	Ordinary Seaman P. Brunet
Leading Seaman S. Crane	Ordinary Seaman G. Gillis
Able Seaman D. Kenyon	Ordinary Seaman R. Sansom
Able Seaman S. Collyer	Ordinary Seaman R. Guilderson
Able Seaman J. Sepalla	Ordinary Seaman P. Russel
	Ordinary Seaman R. Perry

SHIP'S COMPANY

OPERATIONS DEPARTMENT

Chief Petty Officer R. Kettle
Chief Petty Officer W. Huff
Chief Petty Officer E. Burlock

Petty Officer R. Trotter
Petty Officer R. Despres
Petty Officer W. Hall
Petty Officer R. MacKnight

Leading Seaman V. Manning
Leading Seaman J. Bowers
Leading Seaman F. Davis

Able Seaman L. LePage
Able Seaman R. Loipersbeck
Able Seaman W. Burnett
Able Seaman D. Wood
Able Seaman C. Thivierge
Able Seaman E. Jodoin
Able Seaman D. McKinnon
Able Seaman H. Pearce

Able Seaman W. Dowling
Able Seaman M. Lavis
Able Seaman J. Faulkner
Able Seaman H. Winsor
Able Seaman H. Coleman
Able Seaman A. Cosman
Able Seaman R. Groves
Able Seaman J. Beaulieu

Ordinary Seaman E. Schiller
Ordinary Seaman L. McGlashing
Ordinary Seaman R. Seward
Ordinary Seaman D. Cabel
Ordinary Seaman Y. Trudeau
Ordinary Seaman G. Keereweer
Ordinary Seaman M. Pratte
Ordinary Seaman J. Mullins
Ordinary Seaman B. Trumbley
Ordinary Seaman I. Cairns
Ordinary Seaman D. Turner

WEAPONS DEPARTMENT

Chief Petty Officer D. Jackson
Chief Petty Officer W. Easton

Petty Officer E. Oja

Petty Officer J. Tracy
Petty Officer E. Moffatt
Petty Officer D. D'Eon
Petty Officer G. McKee

Petty Officer G. Babin
Petty Officer J. Bell
Petty Officer V. Page
Petty Officer J. MacPhail
Petty Officer W. Hood

Leading Seaman J. Lukeman
Leading Seaman W. Ackerman
Leading Seaman D. Cameron
Leading Seaman S. Felker
Leading Seaman W. O'Hara
Leading Seaman H. Maskell
Leading Seaman D. Knodell
Leading Seaman R. Netelnick
Leading Seaman R. Donnelly
Leading Seaman L. Curti

Able Seaman P. Phillips
Able Seaman R. O'Bray
Able Seaman R. Montgomery
Able Seaman L. Phillips
Able Seaman J. Little
Able Seaman M. Currie
Able Seaman G. Levesque
Able Seaman G. Mulhall
Able Seaman R. Martin
Able Seaman L. Mock
Able Seaman W. Johnston
Able Seaman R. Merritt
Able Seaman J. Stokes
Able Seaman C. Murphy

Able Seaman C. Mayo
Able Seaman D. Clarke
Able Seaman L. Dawson
Able Seaman J. Baker
Able Seaman H. Hordeychuk
Able Seaman J. Scott
Able Seaman P. Monkman
Able Seaman R. Morin
Able Seaman R. Hawkley
Able Seaman T. Jenkins
Able Seaman J. Smale
Able Seaman H. MacLean
Able Seaman C. Bingham
Able Seaman J. Sherwood

Ordinary Seaman R. Brown
Ordinary Seaman J. Gellespi
Ordinary Seaman J. Quinlan
Ordinary Seaman T. Smith
Ordinary Seaman P. Field
Ordinary Seaman D. Matchett
Ordinary Seaman W. Bennett
Ordinary Seaman R. Campeau
Ordinary Seaman L. Chausse
Ordinary Seaman N. Lamonthé
Ordinary Seaman D. Wilson
Ordinary Seaman A. Perusse
Ordinary Seaman D. Hiltz
Ordinary Seaman J. Cairns
Ordinary Seaman J. Brown
Ordinary Seaman D. Tomlinson
Ordinary Seaman G. Parbuki

ENGINEERING DEPARTMENT

Chief Petty Officer J. Irvine
Chief Petty Officer S. Simmons
Chief Petty Officer R. Belanger
Chief Petty Officer G. Penwarn
Chief Petty Officer G. Minkoff
Chief Petty Officer R. Squire

Petty Officer R. Foster
Petty Officer H. Lyon
Petty Officer W. Barker
Petty Officer R. Blackhurst

Petty Officer J. Race
Petty Officer A. Oliver
Petty Officer F. Wiens
Petty Officer V. Rae
Petty Officer W. Pople
Petty Officer N. Koharski
Petty Officer D. James
Petty Officer D. Bruce
Petty Officer C. King
Petty Officer K. Brooking
Petty Officer J. Dowdall

Leading Seaman J. Todd
Leading Seaman P. Remy
Leading Seaman D. Kent
Leading Seaman J. Gadsby
Leading Seaman D. Boutillier
Leading Seaman K. Kavanaugh
Leading Seaman G. Lynch
Leading Seaman A. Mill

Able Seaman J. Forward
Able Seaman R. Rutherford
Able Seaman R. Harvey
Able Seaman D. Arthurs
Able Seaman J. Heiman
Able Seaman F. Instant
Able Seaman G. Rumble
Able Seaman J. Gormely
Able Seaman J. Goldring
Able Seaman D. Kaupp
Able Seaman R. Rolph
Able Seaman W. Burgess
Able Seaman H. Locke
Able Seaman E. Steer
Able Seaman G. Arbuckle
Able Seaman A. Ranger

Able Seaman P. Bouchard
Able Seaman H. Watson
Able Seaman G. Rea
Able Seaman R. Ouellet
Able Seaman J. Mellow
Able Seaman J. Deschenes
Able Seaman A. Ventreck
Able Seaman H. Stacey
Able Seaman L. Illien
Able Seaman D. James

Ordinary Seaman B. Miault
Ordinary Seaman B. Green
Ordinary Seaman V. Littleproud
Ordinary Seaman J. Oram
Ordinary Seaman B. Perron
Ordinary Seaman J. MacKereth
Ordinary Seaman C. Mercier
Ordinary Seaman D. Leavitt
Ordinary Seaman S. Croucher
Ordinary Seaman A. Lemieux
Ordinary Seaman R. Steer
Ordinary Seaman G. Lee
Ordinary Seaman G. Hay

SUPPLY DEPARTMENT

Chief Petty Officer L. Vance
Chief Petty Officer G. Charles

Petty Officer W. Farmer
Petty Officer I. Haywood
Petty Officer R. Shirley
Petty Officer J. Taylor
Petty Officer C. Oak
Petty Officer J. Jackson

Leading Seaman A. McKay
Leading Seaman L. Graham
Leading Seaman G. J. O'Leary
Leading Seaman M. A. Powell
Leading Seaman B. Baker

Able Seaman O. Lefort
Able Seaman A. Hicks
Able Seaman K. Toohey
Able Seaman M. Dierick
Able Seaman L. Sallows
Able Seaman R. James
Able Seaman R. Banks
Able Seaman M. Carrier
Able Seaman A. Dauplaise

Ordinary Seaman F. Levy
Ordinary Seaman R. Poisson
Ordinary Seaman C. Guerette
Ordinary Seaman W. Digualla
Ordinary Seaman M. Golden
Ordinary Seaman G. Hornblower

THE COMMISSIONING CEREMONY — CÉRÉMONIE D'ARMEMENT

Commencing at 1500 (3:00 p.m.)
 Début: 15 heures (3 h. de l'après-midi)

Order of Service

Service religieux

Introduction by Cdr. E. W. Kimmerly, CD, RCN, Principal Naval Overseer, Quebec
Address by Mr. T. R. McLagan, OBE, Chairman of the Board, Davie Shipbuilding, Limited
Address by Rear-Admiral J. B. Caldwell, MBE, CD, RCN, Chief of Naval Technical Services
Address by Guest of Honour, The Hon. Lucien Carlin, PC, MP, BA, LL.B, Associate Minister of National Defence
Acceptance of the ship by Rear-Admiral Caldwell

Commissioning Service conducted by the Rev. Harry Ploughman, Chaplain-of-the-Fleet (P)

HYMN: Tune "Eternal Father Strong to Save"

O Father, King of Earth and Sea,
 We dedicate this ship to Thee;
 In faith we send her on her way,
 In faith to Thee we humbly pray—
 O hear from heaven our sailors' cry,
 And watch and guard her from on high.

AMEN.

PSALM 107 (Verses 23 to 31, 43) to be said responsively.

23. They that go down to the sea in ships, that do business in great waters;
24. These see the works of the Lord, and His wonders in the deep.
25. For He commandeth, and raiseth the stormy wind, which lifteth up the waves.
26. They mount up to the Heavens, they go down again to the depths; their soul is melted because of trouble.
27. They reel to and fro, and stagger like a drunken man and, are at their wit's end.
28. Then they cry unto the Lord in their trouble, and He bringeth them out of their distresses.
29. He maketh the storm a calm, so that the waves thereof are still.
30. Then are they glad because they be quiet; so He bringeth them unto their desired haven.
31. Oh that men would praise the Lord for His goodness, and His wonderful works for the children of men.

Commissioning Service conducted by the Rev. J. E. Whelby, Chaplain-of-the-Fleet (RC)

BENEDICTIO NAVIS

V. Adjuutorium nostrum in nomine Domini.
 R. Qui fecit caelum et terram.
 V. Dominus vobiscum.
 R. Et cum spiritu tuo.

Oremus.

Propitiare, Domine, supplicationibus nostris, et bene + dic navem istam dextera tua sancita et omnes qui in ea veniunt, sicut dignatus es benedicere arcam Noe ambulantem in diluvio: porrigere eis, Domine; dexteram tuam, sicut porrexisti beato Petro ambulanti supra mare; et mitte sanctum Angelum tuum de caelis, qui liberet, et custodiat eam semper a periculis universis, cum omnibus quae in ea erunt: et famulos tuos, repulsis adversitatibus, portu semper optabili, cursaque tranquillo tuearis, transactisque, ac recte perfectis negotiis omnibus, iterato tempore ad propria cum omni gaudio revocare digneris: Qui vivis et regnas in saecula saeculorum.
 R. Amen.

BLESSING OF A SHIP

V. Our help is in the name of the Lord.
 R. Who made heaven and earth.
 V. The Lord be with you.

V. The Lord be with you.
R. And with thy spirit.

43. Whoso is wise, and will observe these things, even they shall understand the loving-kindness of the Lord.

P R A Y E R

O Thou, that sittest above the water floods, and stillest the raging of the sea, accept, we beseech Thee, the supplications of Thy servants for all who in this ship, now and hereafter, shall commit their lives unto the perils of the deep. In all their ways enable them truly and godly to serve Thee, and by their Christian lives to set forth Thy glory throughout the earth. Watch over them in their going forth and their coming in, that no evil befall them, nor mischief come nigh to hurt their souls. And so through the waves of this troublesome world, and through all the changes and chances of this mortal life, bring them by Thy mercy to the sure haven of Thine everlasting kingdom; through Jesus Christ Our Lord, Amen.

T H E N A V A L P R A Y E R

O ETERNAL LORD GOD, who alone spreadest out the heavens, and rulest the raging of the sea; who has compassed the waters with bounds until day and night come to an end: Be pleased to receive into thy almighty and most gracious protection the persons of us thy servants, and the Fleet in which we serve. Preserve us from the dangers of the sea, and from the violence of the enemy; that we may be a safeguard unto our most gracious Sovereign Lady, Queen Elizabeth, and her Dominions, and a security for such as pass on the seas upon their lawful occasions; that the inhabitants of our Commonwealth may in peace and quietness serve thee our God, and that we may return in safety to enjoy the blessings of the land, with the fruits of our labours, and with a thankful remembrance of thy mercies to praise and glorify thy holy Name; through Jesus Christ our Lord. Amen.

The Lord's Prayer
Benediction

Let us pray.

Be attentive, O Lord, to our supplications, and bless + this ship and all who sail hereon, as thou wast wont to bless Noah's Ark in the Deluge. Stretch forth thy hand to them, O Lord, as thou didst reach out to Peter when he walked upon the sea. Send thy holy angel from heaven to watch over it and those on board, and keep it safe at all times from every disaster. And when threatened perils have been removed, comfort thy servants with a calm voyage and the desired harbour. And having successfully transacted their business, recall them again when the time comes to the happiness of country and home. Thou Who livest and reignest forevermore. R. Amen.

P R A Y E R F O R S A I L O R S

(to St. Brendan)

St. Brendan, named "Patron of Seafarers," help those who fight our battles on the waters. You were fittingly called "God's Voyager," because you spread His Gospel by long and dangerous voyages and gave that Gospel of salvation to many. As our fathers were brought through the Red Sea and carried in safety through the overflowing waters, so grant that through your intercession our sailors, marines and those who guard our nation's coasts may be preserved from all dangers of the sea, may be protected on their course and come safely into port. Amen.

*Her Majesty's Canadian Ship Qu'Appelle commissions
Commanding Officer, Cdr. A. G. Kilpatrick, CD, RCN, speaks to ship's company*

*Ship's company embarks in the ship
Commanding Officer is piped on board and stands by to receive the Guest of Honour, Official Party and Invited Guests*

THE COMMISSIONING CEREMONY — CÉRÉMONIE D'ARMEMENT

Commencing at 1500 (3:00 p.m.)

Début: 15 heures (3 h. de l'après-midi)

Order of Service

Service religieux

Introduction by Cdr. E. W. Kimmerly, CD, RCN, Principal Naval Overseer, Quebec

Address by Mr. T. R. McLagan, OBE, Chairman of the Board, Davie Shipbuilding, Limited

Address by Rear-Admiral J. B. Caldwell, MBE, CD, RCN, Chief of Naval Technical Services

Address by Guest of Honour, The Hon. Lucien Carlin, PC, MP, BA, LL.B., Associate Minister of National Defence

Acceptance of the ship by Rear-Admiral Caldwell

Commissioning Service conducted by the Rev. Harry Ploughman, Chaplain-of-the-Fleet (P)

HYMN: Tune "Eternal Father Strong to Save"

O Father, King of Earth and Sea,
We dedicate this ship to Thee;
In faith we send her on her way,
In faith to Thee we humbly pray,—
O hear from heaven our sailors' cry,
And watch and guard her from on high.

And when at length her course is run,
Her work for home and country done;
Of all the souls that in her sailed,
Let not one life in Thee have failed,
But hear from heaven our sailors' cry,
And grant eternal life on high.

AMEN.

PSALM 107 (Verses 23 to 31, 43) to be said responsively.

23. They that go down to the sea in ships, that do business in great waters;
24. These see the works of the Lord, and His wonders in the deep.
25. For He commandeth, and raiseth the stormy wind, which lifteth up the waves.
26. They mount up to the Heavens, they go down again to the depths; their soul is melted because of trouble.
27. They reel to and fro, and stagger like a drunken man and, are at their wit's end.
28. Then they cry unto the Lord in their trouble, and He bringeth them out of their distresses.
29. He maketh the storm a calm, so that the waves thereof are still.
30. Then are they glad because they be quiet; so He bringeth them unto their desired haven.
31. Oh that men would praise the Lord for His goodness, and his wonderful works for the children of men.
43. Whoso is wise, and will observe these things, even they shall understand the loving-kindness of the Lord.

Commissioning Service conducted by the Rev. J. E. Whelly, Chaplain-of-the-Fleet (RC)

BENEDICTIO NAVIS

V. Adjutorium nostrum in nomine Domini.
R. Qui fecit caelum et terram.
V. Dominus vobiscum.
R. Et cum spiritu tuo.

Oremus.

Propitiare, Domine, supplicationibus nostris, et bene + dic navem istam dextera tua sancta et omnes qui in ea vehentur, sicut dignatus es benedicere arcam Noe ambulanti supra mare; et mitte sanctum Angelum tuum de caelis, qui liberet, et custodiat eam semper a periculis universis, cum omnibus quae in ea erunt: et famulos tuos, repulsis adversitatibus, portu semper optabili, cursuque tranquillo tuearis, transactisque, ac recte perfectis negotiis omnibus, iterato tempore ad propria cum omni gaudio revocare digneris: Qui vivis et regnas in saecula saeculorum. R. Amen.

BLESSING OF A SHIP

V. Our help is in the name of the Lord.
R. Who made heaven and earth.
V. The Lord be with you.
R. And with thy spirit.

PRAYER

O Thou, that sittest above the water floods, and stillest the raging of the sea, accept, we beseech Thee, the supplications of Thy servants for all who in this ship, now and hereafter, shall commit their lives unto the perils of the deep. In all their ways enable them truly and godly to serve Thee, and by their Christian lives to set forth Thy glory throughout the earth. Watch over them in their going forth and their coming in, that no evil befall them, nor mischief come nigh to hurt their souls. And so through the waves of this troublesome world, and through all the changes and chances of this mortal life, bring them by Thy mercy to the sure haven of Thine everlasting kingdom; through Jesus Christ Our Lord, Amen.

THE NAVAL PRAYER

O ETERNAL LORD GOD, who alone spreadest out the heavens, and rulest the raging of the sea; who has compassed the waters with bounds until day and night come to an end; Be pleased to receive into thy almighty and most gracious protection the persons of us thy servants, and the Fleet in which we serve. Preserve us from the dangers of the sea, and from the violence of the enemy; that we may be a safeguard unto our most gracious Sovereign Lady, Queen Elizabeth, and her Dominions, and a security for such as pass on the seas upon their lawful occasions; that the inhabitants of our Commonwealth may in peace and quietness serve thee our God, and that we may return in safety to enjoy the blessings of the land, with the fruits of our labours, and with a thankful remembrance of thy mercies to praise and glorify thy holy Name; through Jesus Christ our Lord. Amen.

The Lord's Prayer

Benediction

Let us pray.

Be attentive, O Lord, to our supplications, and bless + this ship and all who sail hereon, as thou wast wont to bless Noah's Ark in the Deluge. Stretch forth thy hand to them, O Lord, as thou didst reach out to Peter when he walked upon the sea. Send thy holy angel from heaven to watch over it and those on board, and keep it safe at all times from every disaster. And when threatened perils have been removed, comfort thy servants with a calm voyage and the desired harbour. And having successfully transacted their business, recall them again when the time comes to the happiness of country and home. Thou Who livest and reignest forevermore. R. Amen.

PRAYER FOR SAILORS (to St. Brendan)

St. Brendan, named "Patron of Seafarers," help those who fight our battles on the waters. You were fittingly called "God's Voyager," because you spread His Gospel by long and dangerous voyages and gave that Gospel of salvation to many. As our fathers were brought through the Red Sea and carried in safety through the overflowing waters, so grant that through your intercession our sailors, marines and those who guard our nation's coasts may be preserved from all dangers of the sea, may be protected on their course and come safely into port. Amen.

*Her Majesty's Canadian Ship Qu'Appelle commissions
Commanding Officer, Cdr. A. G. Kilpatrick, CD, RCN, speaks to ship's company
Ship's company embarks in the ship*

Commanding Officer is piped on board and stands by to receive the Guest of Honour, Official Party and Invited Guests



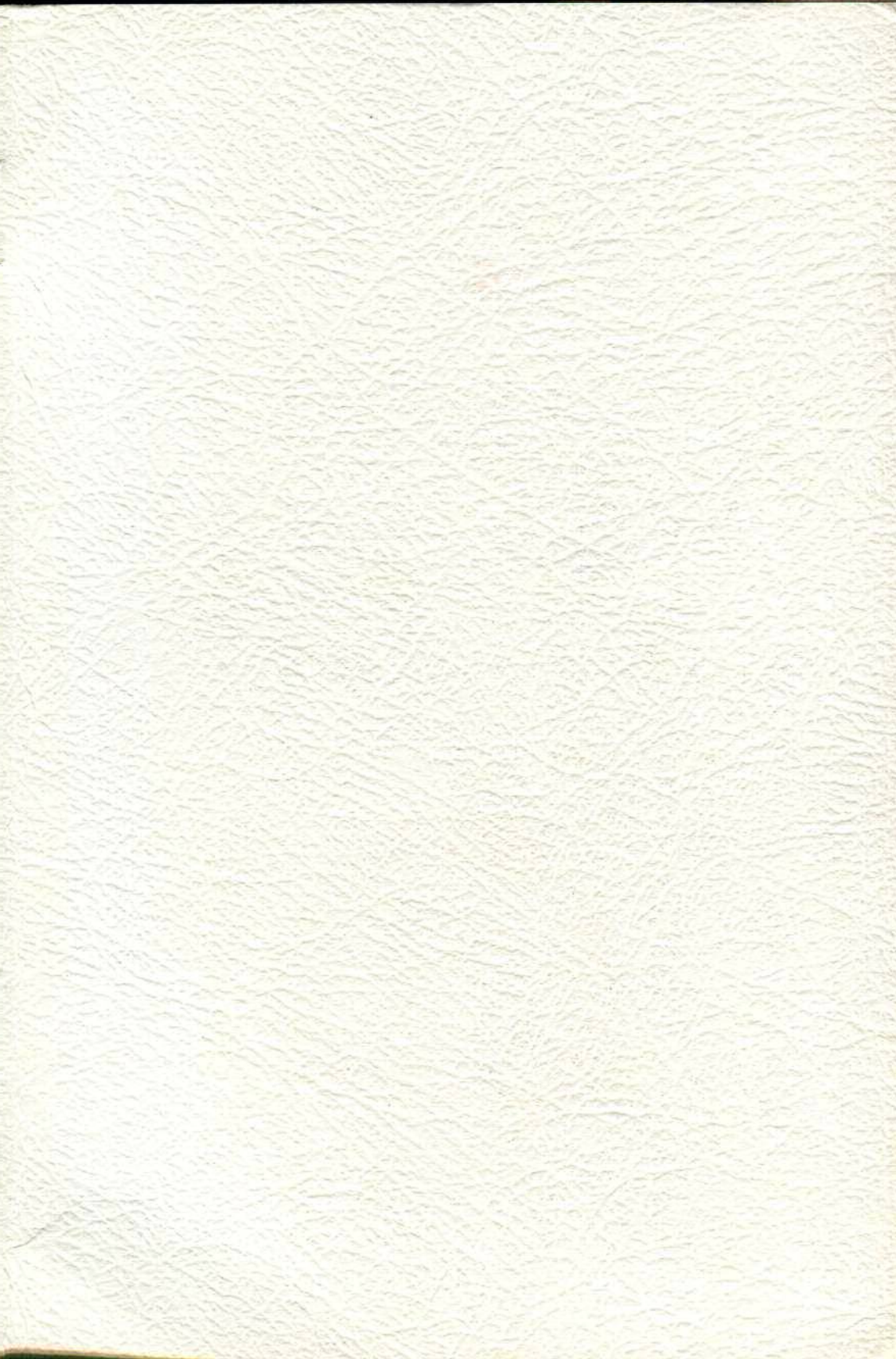
Mise en service

DU

QU'APPELLE

14 SEPTEMBRE 1963

A L'ARSENAL DE LA DAVIE SHIPBUILDING LIMITED, LAUZON, QUEBEC





L'armement du *Qu'Appelle* est une occasion de fierté pour la Marine royale du Canada.

L'armement de ce navire est d'une importance vitale pour la Marine, car l'addition de cette unité augmente la capacité de nos forces anti-sous-marines dont la tâche est de participer à la défense du Canada et de contribuer au libre usage des mers.

Le *Qu'Appelle* est le second navire à porter ce nom. Le premier a servi son pays honorablement et bien au cours de la deuxième guerre mondiale. Ce nouveau bâtiment portera ce nom avec une force nouvelle et avec le même sentiment élevé de détermination.

La construction du *Qu'Appelle* est une tâche qui demande beaucoup d'adresse et de compétence technique. Aux ingénieurs de ce navire, à ses constructeurs et à ceux qui l'ont équipé, j'adresse mes félicitations pour leur travail bien fait.

Au capitaine, aux officiers et aux hommes j'offre mes vœux les meilleurs pour un bon armement et je souhaite bon voyage.

H. S. RAYNER
Vice-amiral, MRC
CHEF DE L'ÉTAT-MAJOR DE LA MARINE



LE NAVIRE — SA TÂCHE — L'ÉQUIPE



IL incombe à la Marine royale du Canada, dans le cadre de sa politique de défense nationale, d'assurer au Canada, de concert avec les nations alliées et amies, le libre usage des mers.

La principale menace maritime d'aujourd'hui est le sous-marin. C'est pour cette raison que la Marine royale du Canada s'est spécialisée en opérations anti-sous-marines et a mis au point, avec le concours de l'industrie canadienne, une série de navires conçus spécialement pour les opérations de guerre anti-sous-marines. Le dernier de ces navires est le *Qu'Appelle*.

La guerre sous-marine requiert la combinaison effective de navires et d'avions de chasse A.S.M. Les éléments volants de ce genre d'équipe sont le Tracker (CS2F-2) et l'hélicoptère A.S.M. Sea King (CHSS-2). Le *Qu'Appelle* prendra sa place en tant qu'élément de surface. Son équipement anti-sous-marin et ses armes sont le fruit de nombreuses recherches scientifiques et de mises au point technologiques augmentant son efficacité opérationnelle. Le rôle du *Qu'Appelle* mettra en valeur et complètera celui des autres membres de l'équipe anti-sous-marine. Grâce à un entraînement intensif à terre et sur mer, l'équipe A.S.M. jouit du plus haut degré de coordination et d'esprit d'équipe, si vital aux opérations anti-sous-marines.

Toutefois, en dépit des systèmes complexes et des nouveautés techniques du navire, son efficacité au combat dépend surtout des officiers et des hommes qui servent à son bord. Loin de diminuer le rôle du matelot, l'équipement moderne, les armes et la tactique requièrent davantage des hommes.

Aujourd'hui, le marin doit être un opérateur et un technicien habile. Il doit avoir un bon esprit d'initiative et une bonne intelligence. Il lui faut bien connaître son travail et se préparer à agir instantanément et sans se tromper.

UNE RÉALISATION CANADIENNE

Le *Qu'Appelle* est le quatrième navire de son type à être armé. Le Mackenzie en était le premier et a donné son nom à toute la série. Deux autres «*Mackenzie*» sont actuellement en construction dans les chantiers maritimes canadiens.

Le *Qu'Appelle* a été mis sur cale en janvier 1960 à «*Davie Shipbuilding Limited*» à Lauzon (Québec) et lancé le 2 mai 1962. Mrs. John Diefenbaker en était la marraine.

Le navire sera armé avec 12 officiers et 234 hommes. Sa longueur totale est de 366 pieds, sa largeur de 42 pieds et son tirant d'eau moyen de 13 pieds 5. Son déplacement d'eau est de 2,900 tonnes. Les deux hélices sont propulsées par des turbines à engrenage marchant à la vapeur. Sa vitesse prévue est de 28 noeuds. Deux gouvernails jumelés lui donnent une grande maniabilité.

Le *Qu'Appelle* est isolé et climatisé pour augmenter d'une part l'efficacité au combat et d'autre part le confort du personnel. Ses lignes arrondies lui permettront de mieux naviguer dans les formations de glace et de laver plus facilement les retombées radioactives. Ses ancres sont abritées dans des niches protégées par des portes actionnées à la main, afin de réduire la formation de la glace due à l'embrum. Le cabestan se trouve sous les passerelles.

De même que dans les anciens escorteurs d'escadre du type St. Laurent et Restigouche, le commandant du *Qu'Appelle* dirigera le combat à partir d'une salle d'opérations. Il n'aura pas de vue immédiate de la mer ou de la situation tactique, mais un système complexe de sonar, de radar et d'orientation ainsi que d'autres pièces d'équipement lui permettront de connaître la situation et d'agir en conséquence.

La timonerie se trouve sur la passerelle supérieure, deux étages en dessous du pont de commandement afin de réduire sa vulnérabilité.

CONSTRUCTION

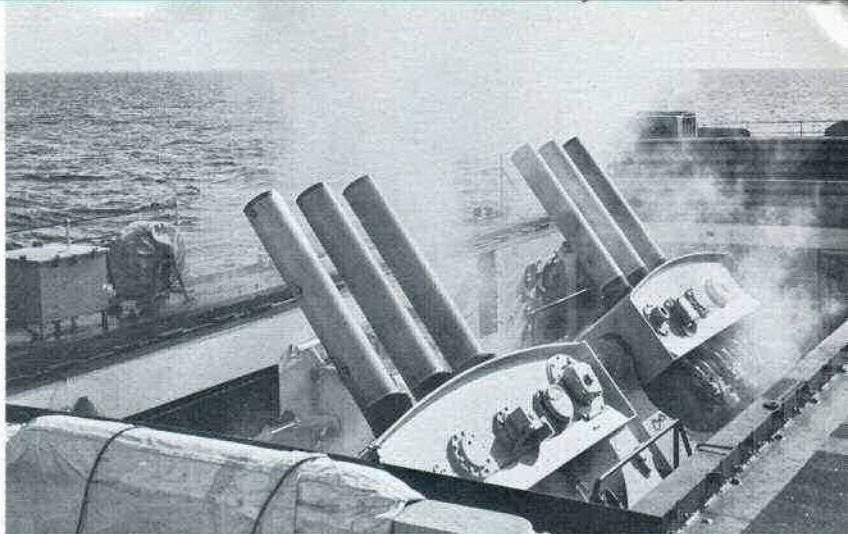
La technique de construction par blocs, mise au point dans les chantiers maritimes canadiens, a été employée pour la construction de ce navire. Au lieu de commencer par la quille et de continuer de la façon habituelle, des unités séparées ont été pré-fabriquées, puis transportées et emboîtées les unes aux autres pour la soudure finale.

Cette méthode rend possible la construction du vaisseau par sections et sous abri, là où le travail est protégé des intempéries. Le système en question permet également de déplacer librement chaque section de telle sorte que l'on peut s'assurer de la position la plus efficace pour la mise en place finale et la soudure.

Ce système permet également à plusieurs manufactures de travailler simultanément sur plusieurs parties métalliques du navire. Les plans sont tels que, dans ces circonstances, il n'est pas nécessaire de s'en rapporter au constructeur naval. Les sections pourraient très bien être expédiées au chantier maritime qui deviendrait, de ce fait, un lieu d'assemblage final. Un taux accru de production peut être ainsi obtenu, en cas de besoin.

Le *Qu'Appelle* est presque complètement soudé et les soudures ont été examinées aux rayons X pour déceler éventuellement la présence de défauts cachés. Une grande





quantité d'aluminium a été utilisée à l'intérieur du navire et dans son accastillage, améliorant ainsi sa stabilité grâce à la réduction de son poids.

ARMEMENT

Les armes anti-sous-marines constituent l'armement principal de ce navire. Elles comprennent deux mortiers triples montés, capables d'envoyer de hauts explosifs avec grande précision, dans n'importe quelle direction.

Le mortier est contrôlé au moyen d'un système électronique qui localise et poursuit le sous-marin et qui fait également feu au moment propice. Le navire possède également torpilles autoguidées qui peuvent suivre l'ennemi à la trace et le frapper quelles que soient ses tentatives d'évasion.

Il faut citer parmi le reste de l'armement deux canons jumelés de 3 po. 50 de calibre et contrôlés au radar, dotés chacun d'un taux de tir très élevé. Utilisés principalement comme armes anti-aériennes, ces canons peuvent être utilisés efficacement dans les combats de surface.

PROPULSION

Ce navire est propulsé par deux turbines principales à vapeur, engrenées à des arbres jumelés. Un engrenage renforcé et poli a été utilisé, réduisant substantiellement le poids et le volume de l'engrenage. Les machines principales donnent 30,000 HP de puissance sur l'arbre.

La machinerie auxiliaire comprend la turbine, fonctionnant soit au carburant Diesel soit à l'électricité.

Les deux chaudières à tubes à eau sont de volume très réduit. La vapeur, en outre, est maintenue à un degré constant de pression et de température. D'une façon générale, des mécanismes de contrôle automatique et à distance, ont été utilisés à un degré rarement vu, à bord de ce navire de guerre.

ÉQUIPEMENT ÉLECTRIQUE

Le *Qu'Appelle* possède des systèmes électroniques et électriques plus étendus et complexes que ceux qui équipaient certains navires deux fois plus grands de la Deuxième guerre mondiale.

Ses générateurs peuvent produire assez d'électricité pour alimenter en lumière, en chauffage et en force motrice une ville de 18,000 habitants.

La plupart des fonctions de ce navire: armement, navigation, cuisine, ventilation, climatisation et communications dépendent du courant électrique. Environ 300 moteurs et générateurs fournissent la force motrice nécessaire à une grande variété d'équipement. Le principal courant électrique du navire est alternatif.



ÉLECTRONIQUE

Le *Qu'Appelle* possède des installations de transmission et de réception à de basses, moyennes, hautes, très hautes et ultra hautes fréquences. Il est aussi doté d'un équipement d'orientation et de radiotélétypes.

Le navire possède des systèmes de radar pour le contrôle du tir, pour la navigation, l'alerte de surface, l'alerte aérienne et l'alerte aérienne avancée. Les divers sonars du navire sont de conception très moderne et incorporent certaines mises au point canadiennes importantes.

Pour les communications internes, le navire possède 12 systèmes téléphoniques séparés, y compris des lignes spéciales pour l'entrée au dock, le contrôle des dégâts, l'entretien du radar et l'approvisionnement en mer de carburant, ainsi que 12 systèmes de diffusion sonore. Cet équipement permet au commandant d'établir un contact direct avec chaque coin du navire. Le système est comparable à un service téléphonique public et automatique.

Un système de commande à distance, d'invention canadienne, permet de diffuser des appels aux 28 positions du navire et d'en recevoir en retour.

CONTRÔLE DES DÉGÂTS ET DÉCONTAMINATION

Le *Qu'Appelle* possède un système extensif de contrôle des dégâts dont le centre est relié aux différents points stratégiques du navire par une centrale téléphonique spéciale.

Pour réduire le danger d'inondation et pour empêcher la contamination du système de climatisation par les gaz, les bactéries ou toute retombée atomique, la coque a été construite sans hublots. Ceux de l'accastillage sont scellés et possèdent des écrans légers en aluminium en vue du couvre-feu. Un conduit d'évacuation de l'eau, dont le mécanisme d'aspiration se trouve dans la cale et dans les compartiments des ponts inférieurs, traverse le navire. Quatre pompes principales en assurent le fonctionnement. Ces pompes fournissent également la pression nécessaire à la canalisation qui alimente les bouches à incendie du navire. Des extincteurs portatifs, placés aux endroits stratégiques complètent ce système de protection. La peinture du bâtiment est en outre ininflammable.

Le navire peut être scellé pour se protéger contre toute attaque atomique, biologique ou chimique, sans que la circulation d'air à l'intérieur du navire, à travers les unités climatisantes soit pour cela interrompue. Le personnel qui a été exposé peut être décontaminé dans l'un des deux compartiments placés l'un à l'avant et l'autre à l'arrière du navire.

Le navire est équipé de telle sorte que l'on peut laver à grands jets les surfaces contaminées sur les ponts supérieurs.

Tous les systèmes de contrôle des dégâts de ce navire se basent sur la forme particulière de la coque qui assure à cette dernière une stabilité absolue quelle que soit la quantité des dégâts que le navire ait pu subir. Ceci signifie que le navire ne sombrera pas après avoir chaviré et qu'il gardera sa stabilité quels que soient les dégâts.

EQUIPEMENT DE SAUVETAGE ET MÉDICAL

Les ceintures de sauvetage gonflables et les radeaux en bois utilisés autrefois à bord de la plupart des navires ont fait place aux radeaux pneumatiques. Ces radeaux de 20 hommes se gonflent automatiquement lorsqu'on les lance à la mer. En plus des rations de secours, chaque radeau transporte un attirail de survie, des écopés pliables, une ancre, un couteau glissé dans une gaine flottante et un sifflet en plastique. Les radeaux possèdent une toile pour protéger les hommes contre le vent, le soleil et les intempéries.

L'infirmerie est composée de quatre couchettes, d'un cabinet de toilette, d'une table d'opération avec un éclairage des plus modernes, des casiers bien approvisionnés en médicaments et du matériel de diagnostic.

HABITAT

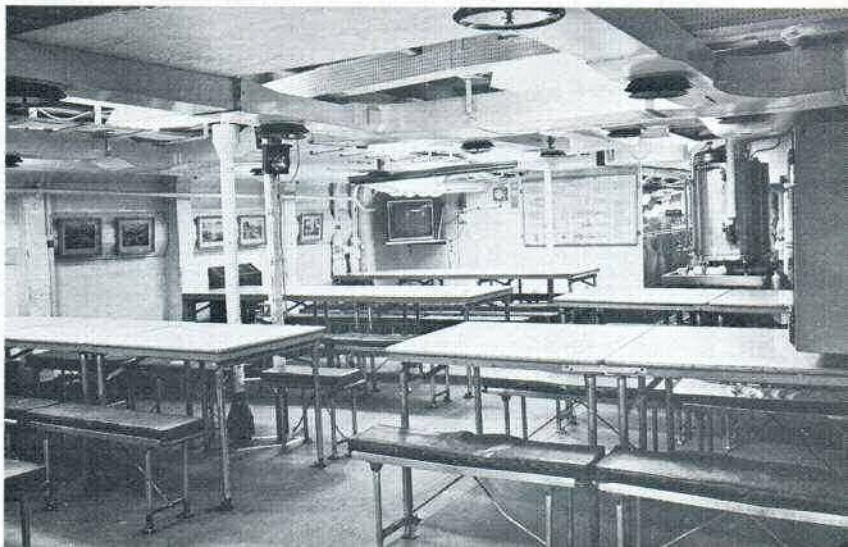
Les hommes du *Qu'Appelle* dorment dans des couchettes avec des matelas en mousse de caoutchouc, des oreillers et des lampes de chevet individuelles. Des casiers en aluminium pour les vêtements, des tiroirs, des miroirs et des prises de courant pour les rasoirs électriques complètent l'installation des logements. Chaque portion de logement possède une pièce de récréation qui peut être utilisée pendant les heures de loisir. Il existe en outre un coin spécial réservé aux jeux, au cinéma ou aux autres activités récréatives.

Les cabines des officiers sont partagées par un ou deux occupants et servent également de bureaux, à l'exception d'une qui est partagée par quatre officiers junior. Le logement du commandant consiste en un bureau et en un logement personnel.

Un mess, genre cafeteria se trouve près de la cuisine équipée à l'électricité et située au centre du navire. La cuisine contient un four, diverses sections pour la pâtisserie, les légumes et la viande; une laiterie avec des machines à lait et à crème glacée; une laveuse à vaisselle et un système de disposition des déchets.

La grande salle à manger peut être aussi utilisée le soir à des fins récréatives. L'éclairage est fluorescent. Les premiers maîtres et maîtres se servent d'une salle à manger séparée et proche de celle des hommes.

Le navire peut emmagasiner pour 90 jours de provisions frigorifiées. Si l'on n'en souvient, les navires de la Deuxième Guerre mondiale n'en emmagasinaient que pour 14 jours.





L'ÉQUIPE DE SURVEILLANCE

Une fois les plans mis au point, la construction du *Qu'Appelle* fut confiée à une équipe de surveillants navals qui travaillèrent de près avec les constructeurs pour s'assurer que ce navire allait être construit suivant les spécifications et les plans. L'armement de cette nouvelle unité de la flotte marque la fin du travail pour l'équipe de surveillance, pour ceux qui ont aidé pendant sa période de construction et pour les responsables des essais du dépôt de l'armement naval, de l'approvisionnement naval et du ministère de la production de la défense.

L'équipe des surveillants navals était dirigée par le Commander E.W. Kimmerly, CD, principal surveillant naval de la MRC, à Québec, et comprenait le personnel suivant:

Lt.-cdr. H.F. Hindle, le lt. W.F. Shaddick, le lt. R.O. Costar, le lt. L.J. Thibault, l'officier M.T. Semenick, M.P. Vézina, les premiers maîtres R. Rimmer et R. Myers, le maître C. Davies, les matelots de 1^{re} classe R.G. Walker et M. Laplante, le matelot de 2^e classe C. Savoy, M^{11e} D. Bélanger, M.L. Bélanger, M^{11e} R. Slater et M^{11e} R. Lamontagne.



T. R. McLAGAN
Président d'honneur du Conseil



R. LOWERY
Président



T. VELIOTIS
Gérant général

LES CONSTRUCTEURS

L'armement du *Qu'Appelle* marque la dernière réalisation de «Davie Shipbuilding Limited», chantier naval installé à Québec depuis plus d'un siècle.

Fondé en 1811 et établi à son site actuel en 1882, ce chantier a connu une longue association avec la Marine royale du Canada. Le *Qu'Appelle* est le 343^e navire de guerre à être construit par «Davieship». Parmi les autres vaisseaux de guerre exécutés par ce chantier il faut mentionner des chasseurs motorisés de sous-marins, des corvettes, des dragueurs de mines, des engins de débarquement et des frégates.

Le *Qu'Appelle* est le second escorteur d'escadre à être construit à ce chantier. Le premier était le *Gatineau* qui a été armé le 17 février 1959. Dans deux semaines, une autre unité importante, le navire de réapprovisionnement *Provider*, sera livrée à la MRC par «Davie Shipbuilding Limited.»

En plus des contrats qu'elle reçoit de la MRC, la compagnie «Davieship» mène dans le domaine de la construction des navires-citernes destinés à la flotte commerciale du Canada ainsi que dans la construction des brise-glaces pour le ministère des Transports.

Davie Shipbuilding Limited, Lauzon, Québec



UN NOM LÉGENDAIRE

Le navire canadien *Qu'Appelle* doit son nom à la rivière *Qu'Appelle* qui arrose les plaines de la Saskatchewan.

Cette rivière prend sa source au sud de la Saskatchewan, près du coude de la Saskatchewan du sud. Elle traverse ensuite la province vers l'est, à une latitude légèrement supérieure à celle de Regina. Elle rejoint la rivière Assiniboine dans le Manitoba, à environ 30 milles de la frontière de la Saskatchewan. Elle arrose la riche plaine du vieux lac Regina, et constitue l'un des meilleurs sillons de blé du pays. Son cours de 270 milles est jalonné de plusieurs lacs qui sont de bons coins de pêche et des stations estivales attrayantes. La vallée *Qu'Appelle* était très fréquentée à l'époque du commerce de la fourrure.

Le nom de la rivière et de la grande vallée que celle-ci traverse est né d'une légende. Suivant les vieux conteurs, un brave indien pagayait dans son canot pour voir sa promise. Soudain il entendit son nom prononcé très faiblement. Il s'écria alors, à la façon des marchands français: *Qu'Appelle?*

La large et profonde vallée lui répondit seulement par un écho. Le brave continua de pagayer et arriva enfin au camp de sa fiancée. Ce n'était plus que cendres. Il regarda le visage de la jeune fille morte et sut alors qui l'avait appelé. La légende veut qu'au lever du soleil les paroles du brave indien («*Qu'Appelle?*») fassent encore écho.

La poétesse Pauline Johnson a décrit dans «*The Legend of Qu'Appelle Valley*» (*Flint and Feather, the Complete Poems of E. Pauline Johnson*, édité par et propriété littéraire de *Musson Book Company Ltd., Toronto*), l'histoire de cette vallée paisible et de cette légende triste qui est à l'origine de son nom.

Voici comment se termine le poème:



*"Among the lonely lakes I go no more.
For she who made their beauty is not there;
The paleface rears his teepee on the shore
And says the vale is fairest of the fair.
Full many years have vanished since, but still
The Voyageurs beside the campfire tell
How, when the moonrise tips the distant hill,
They hear strange voices through the silence swell,
The paleface loves the haunted lakes they say,
And journeys far to watch their beauty spread
Before his vision; but to me the day,
The night, the hour, the seasons are all dead.
I listen heartsick, while the hunters tell
Why white men named the valley The Qu'Appelle".*



SON HÉRITAGE

Le premier *Qu'Appelle* a commencé sa carrière dans la Royal Navy, sous le nom de *Foxhound*. Ce destroyer, mis sur cale le 15 août 1933 au chantier maritime John Brown, à Glasgow, était armé le 21 juin 1935.

À la déclaration de la guerre, il se trouve à Scapa-Flow avec la Home Fleet. Vers la fin de 1939 et au début de 1940, ce navire effectue presque continuellement des patrouilles anti-sous-marines au nord de l'Écosse.

Le 14 septembre 1939, avec deux autres navires de la Royal Navy, ce bâtiment coule le U-39, réalisant ainsi le premier torpillage de sous-marin allemand de la Seconde Guerre mondiale. C'est également à cette époque que le *Foxhound* escorte vers la Clyde, un convoi transportant une partie de la Première division canadienne.

Pendant le reste de son service dans la Royal Navy, le *Foxhound* participe au bombardement de la flotte française à Oran, effectue de nombreuses patrouilles dans la Méditerranée et sert avec l'Eastern Fleet, dans l'Océan Indien et dans la Baie du Bengale avant de s'en retourner au Royaume-Uni pour y être converti en escorteur.

Le navire est alors armé par la Marine royale du Canada le 8 février 1944. Après de brèves périodes consacrées à l'escorte de convois dans le nord de l'Atlantique, ce navire passe au Groupe de soutien canadien (EG-12), en mai 1944. Avec d'autres destroyers, il se soumet à un entraînement spécial au large de Londonderry (Irlande du Nord), en vue de participer à l'invasion proche de la Normandie.

Le 3 juin 1944, les destroyers de la MRC commencent à patrouiller entre Land's End et The Lizard, participant ainsi à la barrière protégeant la route d'invasion des plages normandes, contre les sous-marins allemands.

Plus tard, les mêmes navires engagent une patrouille offensive destinée à détruire une force ennemie d'escorte ayant quitté Brest et se dirigeant vers le Golfe de Gascogne. Trois navires ennemis sont détruits. Pendant le combat le navire canadien *Skeena* rentre dans le *Qu'Appelle*. Ce dernier est donc immobilisé pour réparation, à Plymouth, du 12 août au 5 septembre.

Le 10 septembre 1944, il devient le navire senior du groupe d'escorte 11. Environ un mois plus tard, une tempête violente endommage sévèrement les unités de cette force et les navires doivent s'abriter à Reykjavik où des réparations temporaires sont effectuées.

Le 19 novembre, le *Qu'Appelle* se dirige vers le Canada pour être radoubé à Halifax et à Pictou, ce qui est achevé le 30 juin 1945. Entre le 5 juillet et le 24 septembre, il effectue quatre traversées entre Greenock (Écosse) et Halifax pour rapatrier les soldats canadiens. Le 25 septembre, le navire passait au *Stadacona* comme école-torpilles. Du 1^{er} février au 27 mai 1946, il sert de dépôt pour la flotte de réserve et se voit enfin désarmé. En avril 1947, il était vendu et mis à la ferraille.

À son successeur, ce navire laissait les honneurs suivants:



L'ÉCUSSON DU NAVIRE

BLASON: Azur, une bande ondée argent et le masque argent d'un renard.

SIGNIFICATION: La rivière *Qu'Appelle* qui coule dans la Saskatchewan et d'après laquelle l'escorteur d'escadre a été baptisé, doit son nom à une légende indienne. Cette légende raconte comment un brave pagayait dans son canot lorsqu'il entendit une voix l'appeler. Il aborda la rive mais ne put trouver trace de vie. A cause du mystère enveloppant l'incident, les Indiens surnommèrent la rivière «*Qu'Appelle*», à la façon des explorateurs français.

Pour suggérer une attitude d'attention en éveil, l'écusson montre la tête ou le masque d'un renard blanc, aux oreilles dressées et aux yeux scrutateurs. Ceci symbolise les fonctions remplies par l'escorteur d'escadre *Qu'Appelle* grâce à son sonar (d'écoute) et à son radar (de surveillance).

COULEURS DU NAVIRE: Blanc et bleu.

DEVISE: SPECTEMUR AGENDO (*Soyons jugés d'après nos actes.*)





Commander A. G. Kilpatrick, CD, MRC
Commandant

L'ÉQUIPAGE

LES OFFICIERS

Commander A. G. Kilpatrick.....	Commandant
Lieut.-commander D. Ross.....	Officier en second
Lieut.-commander W. R. Stebbings.....	Officier de l'armement
Lieutenant W. R. Hayes.....	Officier mécanicien
Lieutenant H. F. MacLellan.....	Commissaire du bord
Lieutenant G. G. Freill.....	Officier des opérations
Lieutenant G. A. Bennett.....	Officier de manoeuvre
Sous-lieutenant A. G. Schwartz.....	Officier adjoint de l'armement
Sous-lieutenant B. Wyatt.....	Officier mécanicien adjoint
Sous-lieutenant G. Coon.....	Officier des transmissions
Sous-lieutenant M. J. Kendrick.....	Officier de pont

LES HOMMES

Premier Maître J. Wilson.....	Barreur (coxswain)
-------------------------------	--------------------

PONT

Maître W. D'Aoust	Matelot 2 ^e cl. I. Joy
Maître D. Tucker	
Matelot 1 ^{re} cl. R. Hachey	Matelot 3 ^e cl. J. Jaillet
Matelot 1 ^{re} cl. S. Crane	Matelot 3 ^e cl. P. Brunet
	Matelot 3 ^e cl. G. Gillis
Matelot 2 ^e cl. D. Kenyon	Matelot 3 ^e cl. R. Sansom
Matelot 2 ^e cl. R. Collyer	Matelot 3 ^e cl. R. Guilderson
Matelot 2 ^e cl. J. Sepalla	Matelot 3 ^e cl. P. Russel
	Matelot 3 ^e cl. R. Perry

DU NAVIRE

Premier Maître R. Kettle
Premier Maître W. Huff
Premier Maître E. Burlock

Maître R. Trotter
Maître R. Despres
Maître W. Hall
Maître R. MacKnight
Maître A. Dorsky

Matelot 1^{re} cl. V. Manning
Matelot 1^{re} cl. J. Bowers
Matelot 1^{re} cl. F. Davis

Matelot 2^e cl. L. LePage
Matelot 2^e cl. R. Loipersbeck
Matelot 2^e cl. W. Burnett
Matelot 2^e cl. D. Wood
Matelot 2^e cl. C. Thivierge
Matelot 2^e cl. E. Jodoin
Matelot 2^e cl. D. McKinnon
Matelot 2^e cl. H. Pearce

Premier Maître D. Jackson
Premier Maître W. Easton

Maître E. Oja

OPÉRATIONS

Matelot 2^e cl. W. Dowling
Matelot 2^e cl. M. Lavis
Matelot 2^e cl. J. Faulkner
Matelot 2^e cl. H. Winsor
Matelot 2^e cl. H. Coleman
Matelot 2^e cl. A. Cosman
Matelot 2^e cl. R. Groves
Matelot 2^e cl. J. Beaulieu

Matelot 3^e cl. E. Schiller
Matelot 3^e cl. L. McGlashing
Matelot 3^e cl. R. Seward
Matelot 3^e cl. D. Cabel
Matelot 3^e cl. Y. Trudeau
Matelot 3^e cl. G. Keereweer
Matelot 3^e cl. M. Pratte
Matelot 3^e cl. J. Mullins
Matelot 3^e cl. B. Trumbley
Matelot 3^e cl. I. Cairns
Matelot 3^e cl. D. Turner

ARMEMENT

Maître J. Tracy
Maître E. Moffatt
Maître D. D'Eon
Maître G. McKee

Maître G. Babin
Maître J. Bell
Maître V. Page
Maître J. MacPhail
Maître W. Hood

Matelot 1^{re} cl. J. Lukeman
Matelot 1^{re} cl. E. Ackerman
Matelot 1^{re} cl. D. Cameron
Matelot 1^{re} cl. S. Felker
Matelot 1^{re} cl. W. O'Hara
Matelot 1^{re} cl. H. Maskell
Matelot 1^{re} cl. D. Knodell
Matelot 1^{re} cl. R. Netelnick
Matelot 1^{re} cl. R. Donnelly
Matelot 1^{re} cl. L. Curti

Matelot 2^e cl. P. Phillips
Matelot 2^e cl. R. O'Bray
Matelot 2^e cl. R. Montgomery
Matelot 2^e cl. L. Phillips
Matelot 2^e cl. J. Little
Matelot 2^e cl. M. Currie
Matelot 2^e cl. G. Levesque
Matelot 2^e cl. G. Mulhall
Matelot 2^e cl. R. Martin
Matelot 2^e cl. L. Mock
Matelot 2^e cl. W. Johnston
Matelot 2^e cl. R. Merritt
Matelot 2^e cl. J. Stokes
Matelot 2^e cl. C. Murphy

Matelot 2^e cl. C. Mayo
Matelot 2^e cl. D. Clarke
Matelot 2^e cl. L. Dawson
Matelot 2^e cl. J. Baker
Matelot 2^e cl. H. Hordeychuk
Matelot 2^e cl. J. Scott
Matelot 2^e cl. P. Monkman
Matelot 2^e cl. R. Morin
Matelot 2^e cl. R. Hawkley
Matelot 2^e cl. T. Jenkins
Matelot 2^e cl. J. Smale
Matelot 2^e cl. H. McLean
Matelot 2^e cl. C. Bingham
Matelot 2^e cl. J. Sherwood

Matelot 3^e cl. R. Brown
Matelot 3^e cl. J. Gellespi
Matelot 3^e cl. J. Quinlan
Matelot 3^e cl. T. Smith
Matelot 3^e cl. P. Field
Matelot 3^e cl. D. Matchett
Matelot 3^e cl. W. Bennett
Matelot 3^e cl. R. Campeau
Matelot 3^e cl. L. Chausse
Matelot 3^e cl. N. Lamonthé
Matelot 3^e cl. D. Wilson
Matelot 3^e cl. A. Perusse
Matelot 3^e cl. D. Hiltz
Matelot 3^e cl. J. Cairns
Matelot 3^e cl. J. Brown
Matelot 3^e cl. D. Tomlinson
Matelot 3^e cl. G. Parbuki

GÉNIE

Premier Maître J. Irvine
Premier Maître S. Simmons
Premier Maître R. Belanger
Premier Maître G. Penwarn
Premier Maître G. Minkoff
Premier Maître R. Squire

Maître R. Foster
Maître H. Lyon
Maître W. Barker
Maître R. Blackhurst

Maître J. Race
Maître A. Oliver
Maître F. Wiens
Maître V. Rae
Maître W. Pople
Maître N. Koharski
Maître D. James
Maître D. Bruce
Maître C. King
Maître K. Brooking
Maître J. Dowdall

Matelot 1^{re} cl. J. Todd
Matelot 1^{re} cl. P. Remy
Matelot 1^{re} cl. D. Kent
Matelot 1^{re} cl. J. Gadsby
Matelot 1^{re} cl. D. Boutilier
Matelot 1^{re} cl. K. Kavanaugh
Matelot 1^{re} cl. G. Lynch
Matelot 1^{re} cl. A. Mill

Matelot 2^e cl. J. Forward
Matelot 2^e cl. R. Rutherford
Matelot 2^e cl. R. Harvey
Matelot 2^e cl. D. Arthurs
Matelot 2^e cl. J. Heiman
Matelot 2^e cl. F. Instant
Matelot 2^e cl. G. Rumble
Matelot 2^e cl. J. Gormely
Matelot 2^e cl. J. Goldring
Matelot 2^e cl. D. Kaupp
Matelot 2^e cl. R. Rolph
Matelot 2^e cl. W. Burgess
Matelot 2^e cl. H. Locke
Matelot 2^e cl. E. Steer
Matelot 2^e cl. G. Arbuckle
Matelot 2^e cl. A. Ranger

Matelot 2^e cl. P. Bouchard
Matelot 2^e cl. H. Watson
Matelot 2^e cl. G. Rea
Matelot 2^e cl. R. Ouellet
Matelot 2^e cl. J. Muellet
Matelot 2^e cl. J. Deschenes
Matelot 2^e cl. A. Ventreck
Matelot 2^e cl. H. Stacey
Matelot 2^e cl. L. Illien
Matelot 2^e cl. D. James

Matelot 3^e cl. B. Mialt
Matelot 3^e cl. B. Green
Matelot 3^e cl. V. Littleproud
Matelot 3^e cl. J. Oram
Matelot 3^e cl. B. Perron
Matelot 3^e cl. J. MacKereth
Matelot 3^e cl. C. Mercier
Matelot 3^e cl. D. Leavitt
Matelot 3^e cl. S. Croucher
Matelot 3^e cl. A. Lemieux
Matelot 3^e cl. R. Steer
Matelot 3^e cl. G. Lee
Matelot 3^e cl. G. Hay

APPROVISIONNEMENT

Premier Maître L. Vance
Premier Maître G. Charles

Maître W. Farmer
Maître I. Haywood
Maître R. Shirley
Maître J. Taylor
Maître C. Oak
Maître J. Jackson

Matelot 1^{re} cl. A. McKay
Matelot 1^{re} cl. L. Graham
Matelot 1^{re} cl. G. J. O'Leary
Matelot 1^{re} cl. M. A. Powell
Matelot 1^{re} cl. B. Baker

Matelot 2^e cl. O. Lefort
Matelot 2^e cl. A. Hicks
Matelot 2^e cl. K. Toohey
Matelot 2^e cl. M. Dierick
Matelot 2^e cl. L. Sallows
Matelot 2^e cl. R. James
Matelot 2^e cl. R. Banks
Matelot 2^e cl. M. Carrier
Matelot 2^e cl. A. Dauplaise

Matelot 3^e cl. F. Levy
Matelot 3^e cl. R. Poisson
Matelot 3^e cl. C. Guerette
Matelot 3^e cl. W. Digualla
Matelot 3^e cl. M. Golden
Matelot 3^e cl. G. Hornblower